

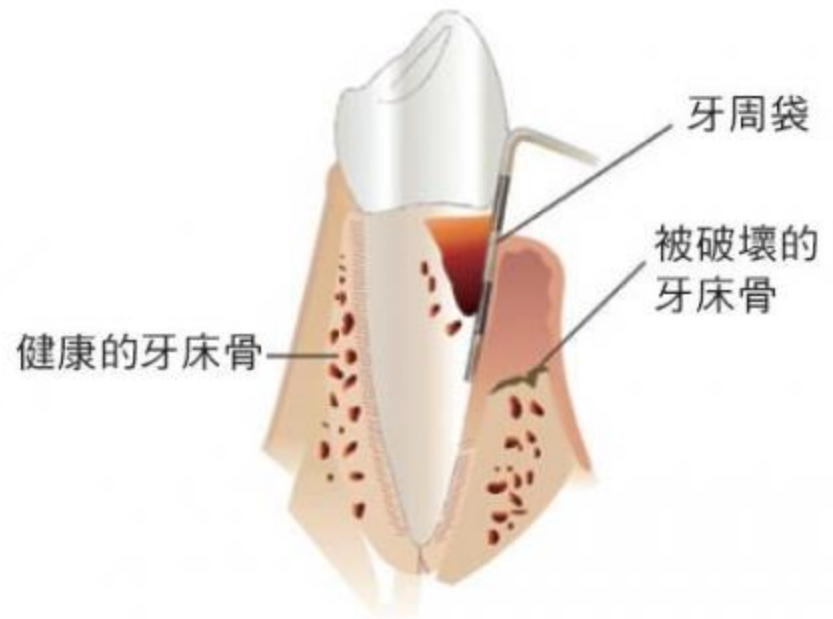
# 项目四

## 牙周炎的用药指导

曾琳玲制作



悦美网 www.yu

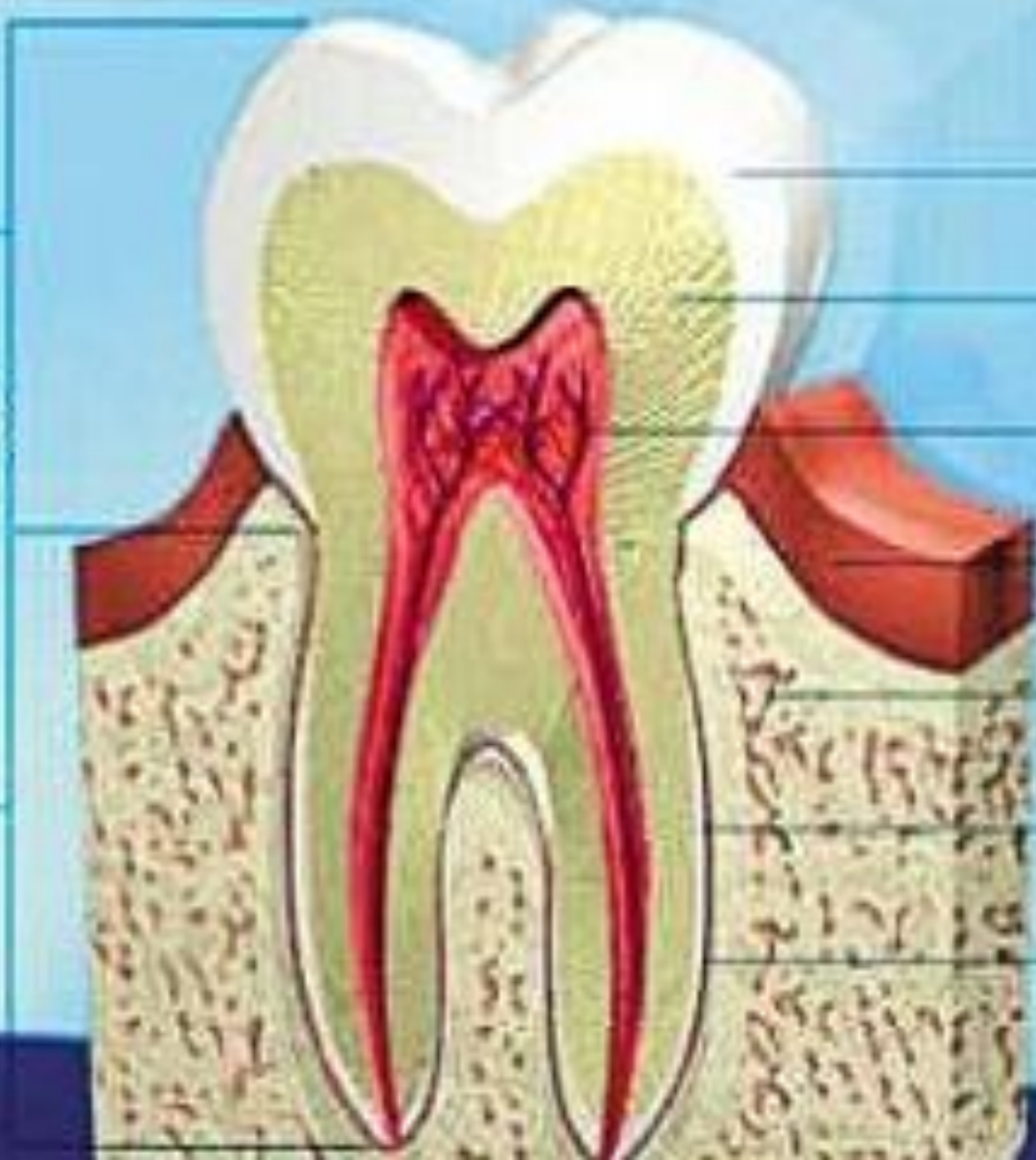


■ 受牙周炎破坏的牙周组织及牙周袋的产生。

- 牙周炎是由 ( ) 引起的牙周支持组织的慢性感染性疾病。
- 牙周炎治疗首先应是 ( ) 等病因刺激物。
- ( ) 方法清除菌斑、牙石是最有效的方法。
- 除非出现急性症状，一般不需要使用 ( )
- 控制牙周病的急性感染，应该以 (局部、全身) 应用 ( ) 为主， ( ) 治疗为辅，防止对牙周深部组织的进一步损害。
- 抗感染治疗尽量选用 ( ) 剂量和 ( ) 谱抗菌素。
- 常用于牙周炎的抗菌口服药物有 ( )、( )、( ) 等
- 常用于牙周炎的非处方药有 ( )、( )、( )

牙冠

牙根



珐琅质

象牙质

牙髓

牙龈

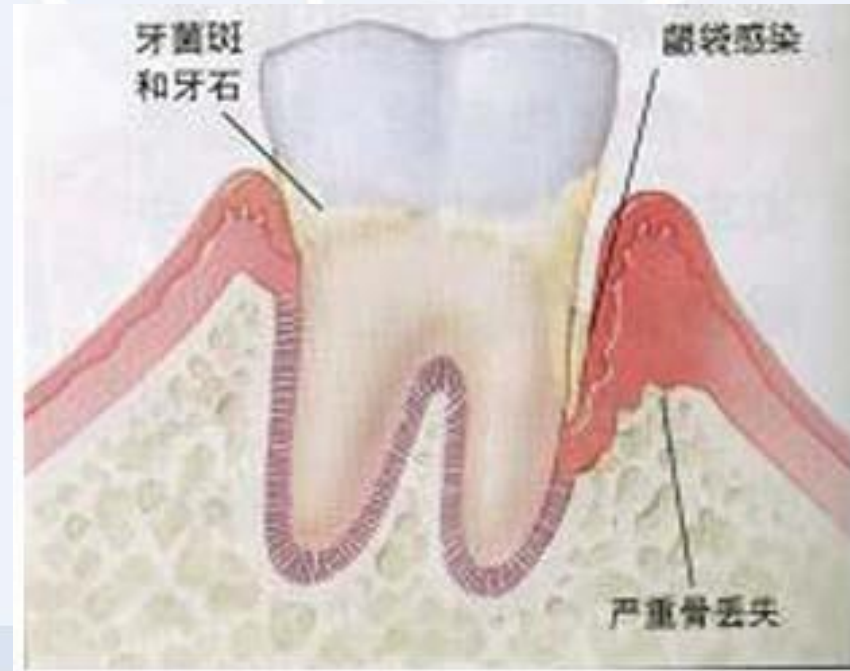
牙槽骨

牙骨质

牙周膜

# 牙周炎的定义

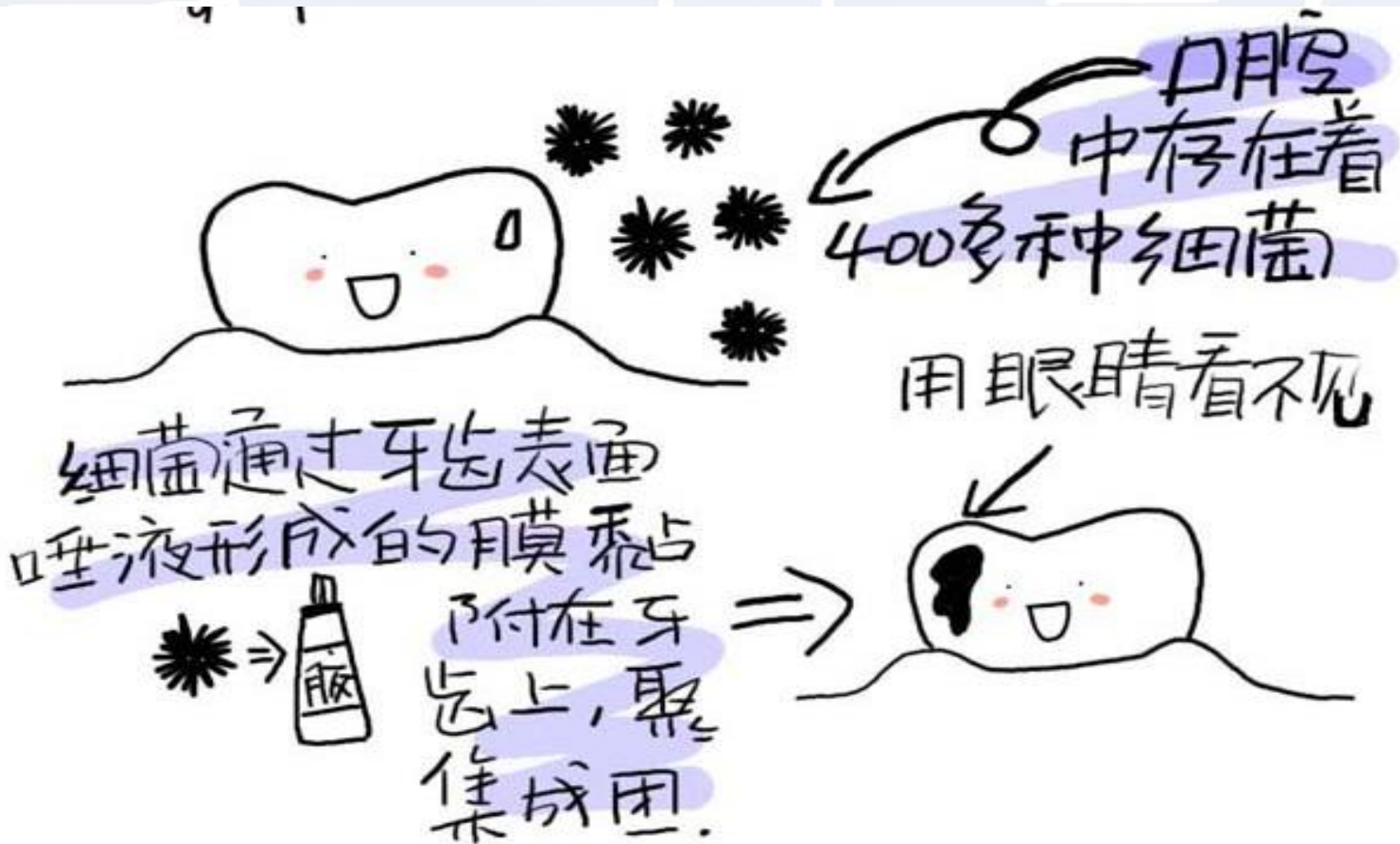
- 牙周炎是由  引起的牙周支持组织（牙龈、牙周膜、牙槽骨和牙骨质）的**慢性感染性疾病**，导致牙周支持组织的炎症、进行性附着丧失和骨丧失。



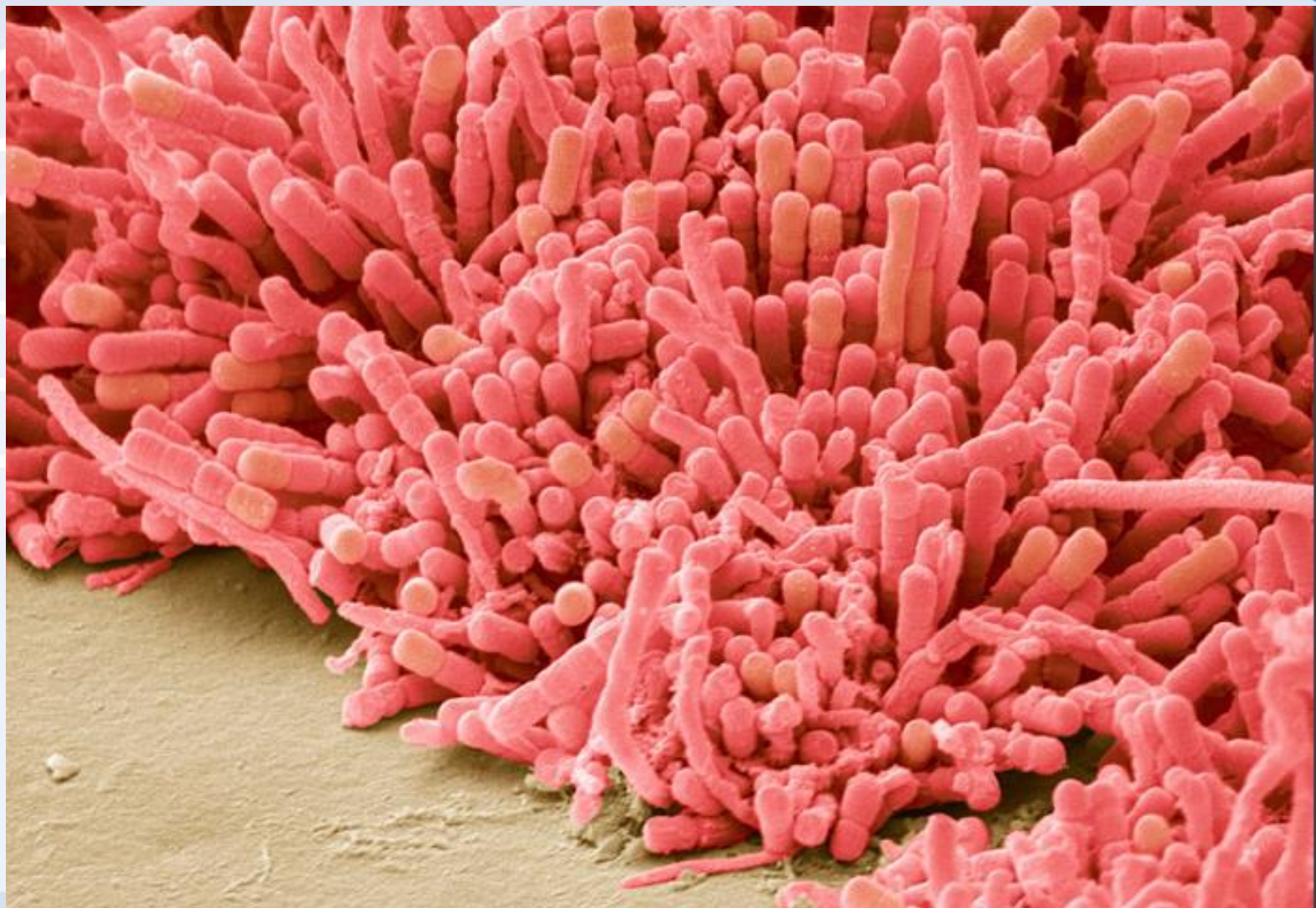
啥是“牙齿斑”？



是指**粘附**在牙齿表面或口腔其他软组织上的**微生物群**。



# 牙菌斑



細菌世界

作

虫牙



牙龈炎

龋致产生持续的酸溶解牙齿的釉质，使“虫牙”发生。同时引起牙龈发炎

# 牙周炎



据统计，20岁以上的国人约有**九成**罹患牙周病

牙周病所引发的炎性物质将可导致**心脏病、糖尿病、中风**等疾病发生。

2024年10月

2024年10月

作

# 牙周炎分类

- 根据指受累部位的数目，牙周炎可分为：

**局限性：**全口牙中受累部位少于或等于30%

**弥散性。**全口牙中受累部位大于30%

- 根据牙周炎的严重程度可分为轻度、中度、重度。



健康网

龈下菌斑  
与结石

齿槽骨破坏溶解

牙周韧带破坏



轻度牙周炎

牙周组织  
进一步  
破坏

齿槽骨  
进一步破坏溶解



中度牙周炎

牙周化脓

齿槽骨与牙周韧带  
受到广泛破坏与溶解



重度牙周炎

牙周病学

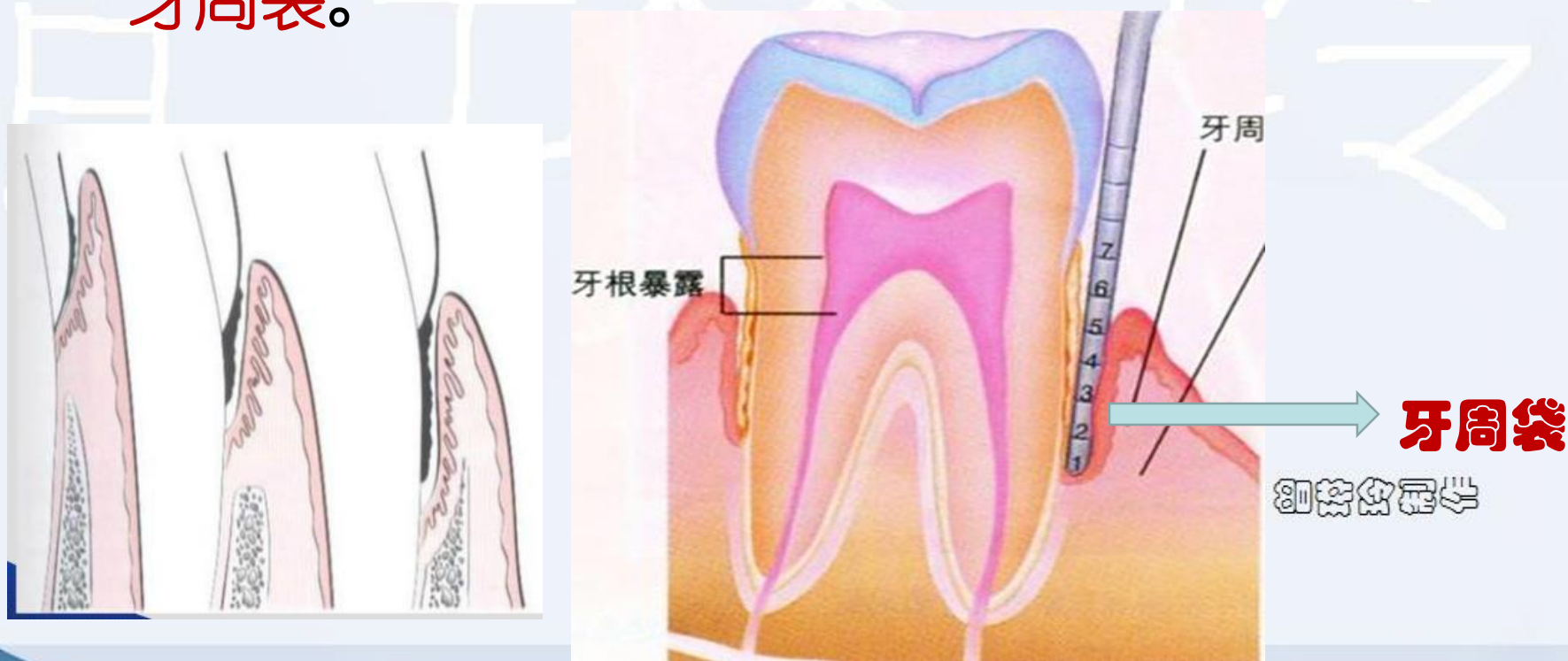
# 牙周炎临床表现②

- 1. 牙龈出血
- 2. 形成牙周袋，牙周袋深度 >  mm,
- 3. 牙槽骨吸收
- 4. 牙松动和移位



# 牙周袋

- 正常牙龈紧贴与牙齿，两者之间有一个潜在间隙，叫做牙龈沟，深度1-3毫米。随着牙龈炎症加重，牙龈沟加深，当牙龈沟深度达到3毫米以上，称为牙周袋。



# 临床表现伴发症状

- 根分叉病变，牙周脓肿，牙龈萎缩、敏感、食物嵌塞，逆行性牙髓炎，口臭等。

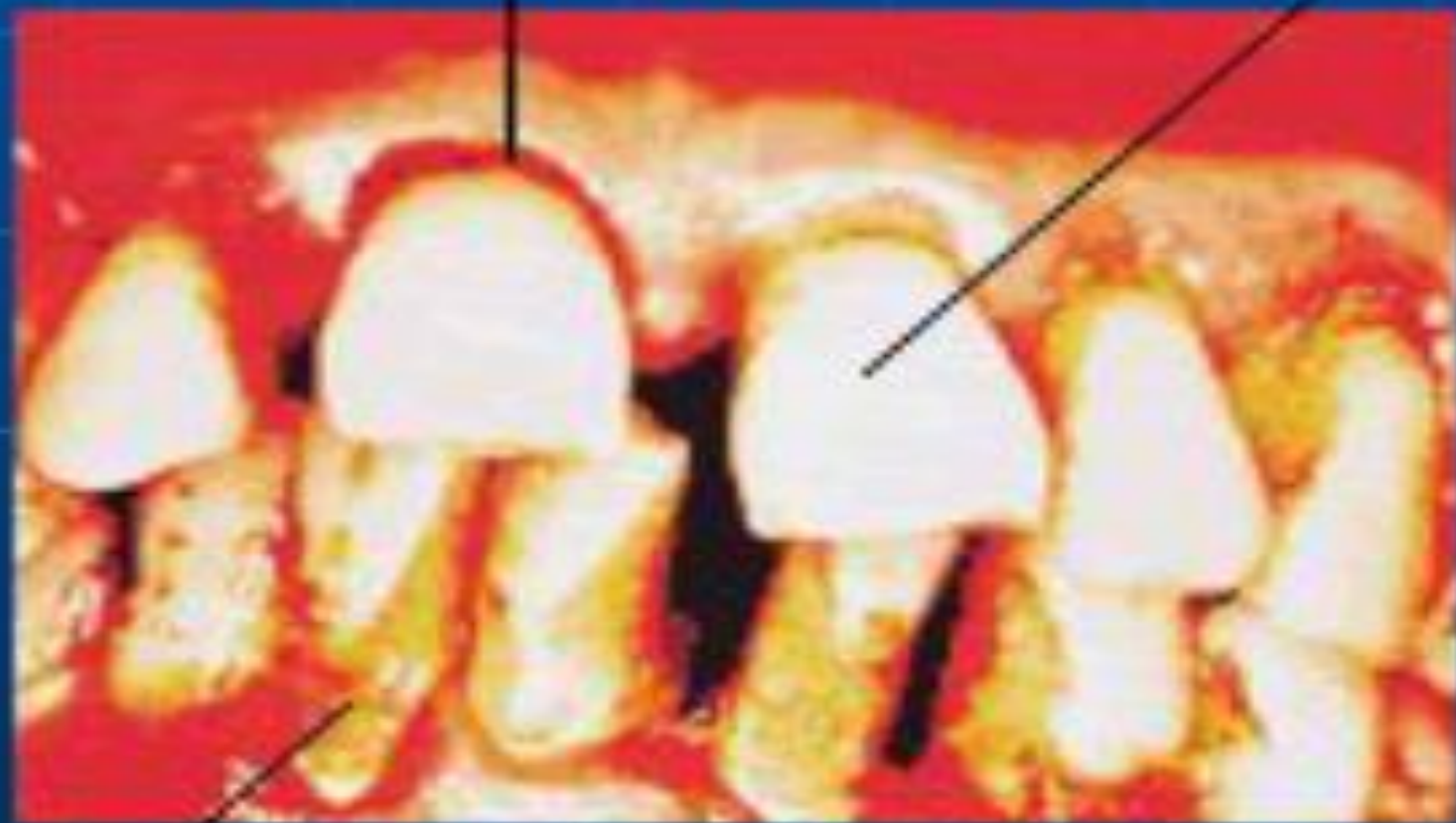


牙周病

# 严重牙周病

牙龈出血

牙齿移位



牙周组织严重萎缩

# 治疗原则

- 早期发现，及早治疗，首先应是 [ ] 等病因刺激物。
- [ ] 清除菌斑、牙石是最有效的方法。（如每天刷牙，定期洗牙）
- 除非出现急性症状，一般不需要使用 [ ]
- 控制牙周病的急性感染，应该以 [ ] 应用 [ ] 为主， [ ] 治疗为辅，防止对牙周深部组织的进一步损害。



# 牙周炎治疗

- 药物治疗

治疗牙周炎的药物有很多，一般有作用于病原因子的**抗菌法**治疗、作用于骨吸收过程的**阻断疗法**和**中医药**治疗。



# 抗生素的用药原则

为了**防止**抗生素形成**耐药菌株**，破坏口腔微生物生态**平衡**，使用时要遵循以下原则：

(1) 一般**不做**，除非急性感染的牙周炎症可考虑首选抗生素，但在取用明显疗效后应立即停止，治疗剂量的抗生素长期使用是禁忌的。

(2) 尽量根据**药敏试验**选用 **剂量**和 **谱**抗菌素。



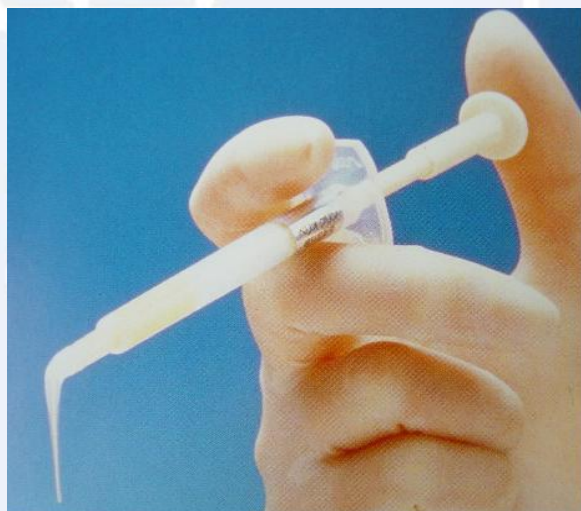
口腔健康



口腔健康

此

(3) 有些患者对基础治疗反应不佳，或有个别位点难以彻底清除，炎症不易控制，可于牙周袋内部放置抗菌药物。



# 抗菌药物的治疗



常选用的口服药物有：

- 250 mg，每日4次，连服2周；
- 200 mg，每日4次，连服5-6天为一个疗程；
- 200 mg，每日4次，连服5-7天。
- 还可选用青霉素、红霉素、洁霉素等



- 甲硝唑

目前治疗厌氧菌感染的首选药。

- 螺旋霉素（大环内酯类药物）

治疗急性牙周炎、牙周脓肿的有效药。

- 四环素族药物

对难治性牙周炎和青少年牙周炎效果好。





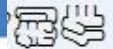
## 常用非处方药制剂与用法

- ( ) : 具有广谱杀菌作用, 对革兰阳性和革兰阴性菌均有杀灭作用。□含, 一次1-2片, 每隔2-3h含服一片。
- ② ( ) : 别名洗必泰, 口腔科用药。具有相当强的广谱抑菌作用。含片每次0.5mg; 0.12% - 0.2%含漱, 每次2分钟, 每日2次, 连用2周。
- ③ ( ) 具广谱抗厌氧菌和抗原虫的作用, 广泛用于预防和治疗口腔厌氧菌感染, 0.5%含漱剂含漱, 一日2-3次; □颊片, 每片5mg, 每次一片治口腔颊部, 一日3次。

# 非甾体抗炎药-阻断骨吸收

## • 布洛芬和双氯芬酸

- 药理作用：抑制前列腺素从炎症细胞释出，减轻炎症反应和牙槽骨吸收。局部使用



# 中医药疗法

肾虚则齿衰 肾固则齿坚

补肾、滋阴、凉血等成分组成

六味地黄丸、补肾固齿丸



御生堂

行

# 六神丸局部疗法

- 急性牙周炎可用镊子给每个牙周袋内放入2粒六神丸。每日换药1次，至症状消失。
- 六神丸的主要成分是麝香、牛黄、蜂酥和雄黄



# 牙周炎的生活指导

- (1) 保持良好的口腔卫生，掌握正确的刷牙方法，有利于预防牙周炎的发生。 @
- (2) 养成良好的口腔卫生习惯，早晚刷牙，饭后漱口。
- (3) 多种牙膏交替使用，正确选择牙刷并定期更换牙刷。
- (4) 每隔3-6个月定期去医院做超声波牙周清洁治疗。



02 牙周炎

02 牙周炎

02

- 牙周炎是由（ **菌斑微生物** ）引起的牙周支持组织的慢性感染性疾病。
- 牙周炎治疗首先应是（ **彻底清除菌斑、牙石** ）等病因刺激物。
- （ **机械** ）方法清除菌斑、牙石是最有效的方法。
- 除非出现急性症状，一般不需要使用（ **抗菌药** ）
- 控制牙周病的急性感染，应该以（局部  全身）应用（ **抗菌药** ）为主，（ **全身** ）治疗为辅，防止对牙周深部组织的进一步损害。

- 抗感染治疗尽量选用（低）剂量和（窄）谱抗菌素。
- 常用于牙周炎的抗菌口服药物有（四环素）、（螺旋霉素）、（甲硝唑）等
- 常用于牙周炎的非处方药有（度米芬片）、（氯己定片）、（甲硝唑含漱剂）等
- 中医药治疗牙周炎可用的（六味地黄丸）、（补肾固齿丸）
- 急性牙周炎的中药局部治疗可以在每个牙周袋中放入2粒（六神丸）
- （非甾体抗炎药）药物抑制前列腺素从炎症细胞释出，减轻炎症反应和牙槽骨吸收。

# 病例分析



## 1. 病例描述

患者，女，49岁，因牙龈红肿、出血且有口腔异味，今来药店购药。患者牙龈红肿、出血已有数月，但最近感觉牙龈萎缩，食物嵌塞严重。查体有几颗牙牙龈红肿、牙石积聚、牙龈萎缩、部分牙根露出。问及既往病史皆无。

# 案例分析



为了防止牙周组织的进一步损伤，应尽快消除炎症。

局部应用抗菌药：甲硝唑含漱剂一日3次，连用7日。同时要注意口腔卫生和牙菌斑的

去除，这对牙周炎的治疗起到很重要的作用。

甲硝唑含漱剂

作



快速  
问医生