

10 工艺文件浏览器

10.1 简介

工艺文件浏览器用于在没有开目 CAPP 编辑环境下查看工艺文件内容，为浏览工艺规程文件和通用技术文件提供了一个方便的工具。

10.2 运行工艺文件浏览器

单击 Windows 的〈开始〉菜单，在〈程序〉中找到〈开目 CAPP〉程序组，单击程序组中的〈开目 CAPP 浏览器〉，该模块启动后，屏幕显示如图 10.2-1 所示。

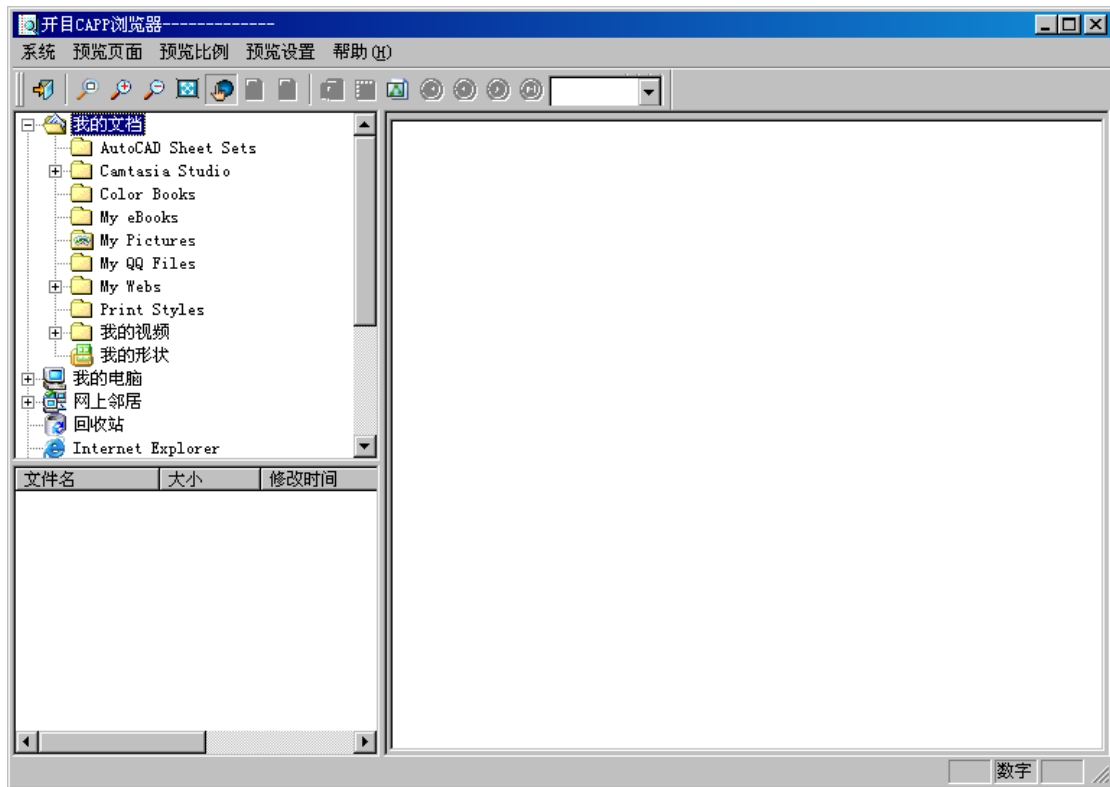


图10.2-1

10.3 浏览界面

如图 10.2-1 所示，开目 CAPP 浏览器的界面包括：菜单、工具条以及浏览区。

菜单区包括：系统、预览页面、预览比例、预览设置、帮助等，其菜单形式分别如图 10.3-1(a)、(b)、(c)、(d)、(e) 所示。

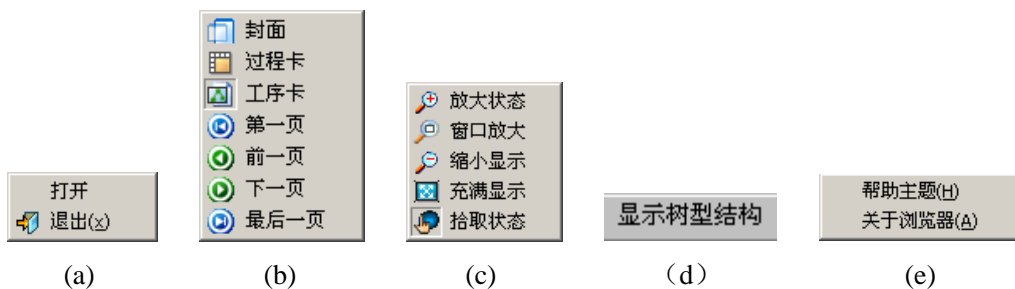


图10.3-1

工具条中的各按钮含义分别如下：

- ：退出浏览器
 - ：图形放大
 - ：图形缩小
 - ：窗口放大
 - ：图形全屏显示
 - ：拾取状态，移动图纸
 - ：显示上一文件
 - ：显示下一文件
 - ：显示封面
 - ：显示过程卡
 - ：显示工序卡
 - ：到首页
 - ：向前翻页
 - ：向后翻页
 - ：到末页
- ：指定页面

浏览器在浏览区域分为图 10.3-2所示的三部分，其中左上部分为文件目录树，左下部分为指定路径的文件列表，只显示*.gxx 和*.kmt 两种格式的文件，右边为对应文件的浏览区域。

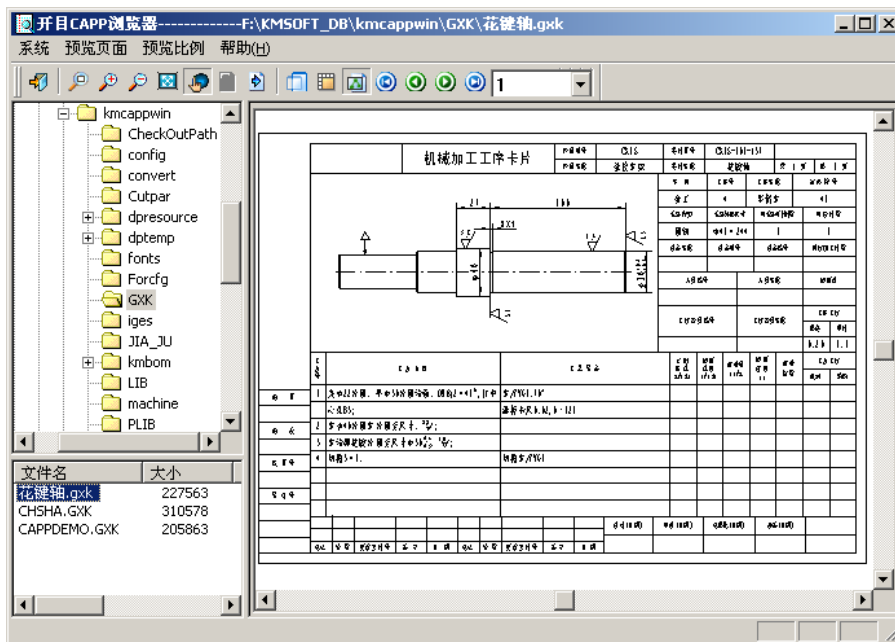


图10.3-2

10.4 工艺文件浏览操作

10.4.1.1 打开文件

选择要浏览的文件可通过菜单、目录树 2 种方法操作：

1) 菜单

选择〈系统〉菜单中的〈打开〉项，屏幕会弹出如图 10.4-1 所示的打开文件对话框。

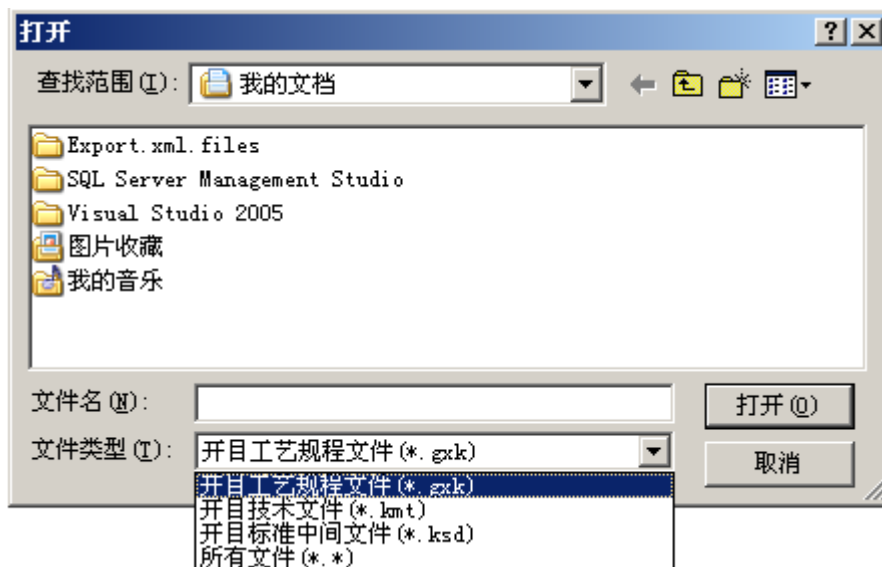


图10.4-1

在对话框中的文件类型栏看到可预览的文件有*.gzk、*.kmt 和*.ksd 三种格式，选择需浏览的文件后，工艺文件会在右边的窗口中显示出来。单击鼠标右键，弹出如图 10.4-2 中所示的菜单，可选择浏览封面、过程卡、工序卡以及指定某一页；可以放大或缩小显示各工艺卡片。

2) 目录树

另一种选择文件的方式是通过浏览器的左上部分的文件目录树。操作方法同 Windows 中的资源管理器，当鼠标点到其下一级有上述两种文件的目录时，在浏览器的左下部分会列出这些文件。单击文件名，在浏览器右边的窗口中会显示出所选工艺文件。

10.4.1.2 文件浏览

1) 预览页面

浏览工艺文件的封面、过程卡、工序卡，可以通过工具条上的 3 个按钮进行切换。

浏览页面的改变还可通过浏览器的主操作菜单或鼠标右键菜单来完成，直接在菜单〈预览页面〉上单击所需的页面即可。主操作菜单如图 10.3-1b 所示，鼠标右键菜单是在文件浏览区中通过单击鼠标右键产生的，如图 10.4-2 所示。

放大显示	
缩小显示	
充满窗口	
原始大小	
放大状态	
封面	F2
✓ 过程卡	F3
工序卡/技术文档	F4
第一页 (F)	Home
上一页 (P)	PageUp
下一页 (N)	PageDown
最后一页 (L)	End
到指定页 (G)...	Ctrl+G
设置默认首显页...	Ctrl+S
设置背景色...	
关于 (A)...	Ctrl+A
取消菜单	

图10.4-2

2) 预览比例

浏览工艺卡片时，若要改变预览的比例，可通过如图 10.3-2 所示的鼠标右键菜单或主操作菜单〈预览比例〉完成。