

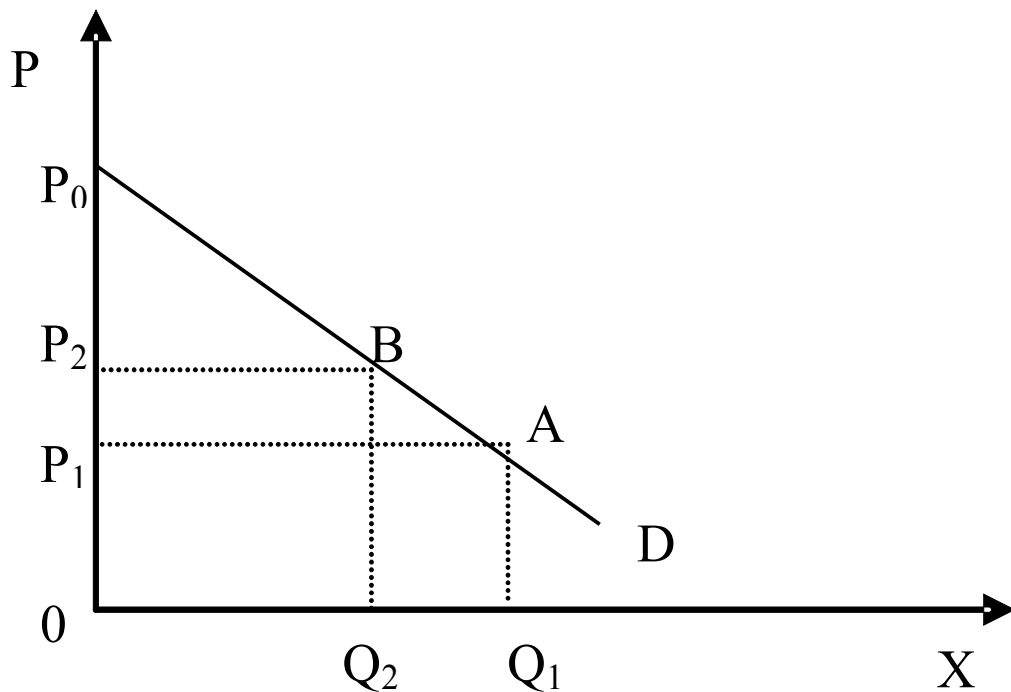
项目三：消费者行为理论

- 1 欲望与效用概述
- 2 基数效用论：边际效用分析法
- 3 序数效用论：无差异曲线分析法
- 4 消费者行为理论的运用

四、消费者行为理论的运用

3.4 消费者行为理论的运用

消费者剩余（consumers' surplus）指消费者对某种商品或服务愿意支付的价格与其实际支付价格的差额。



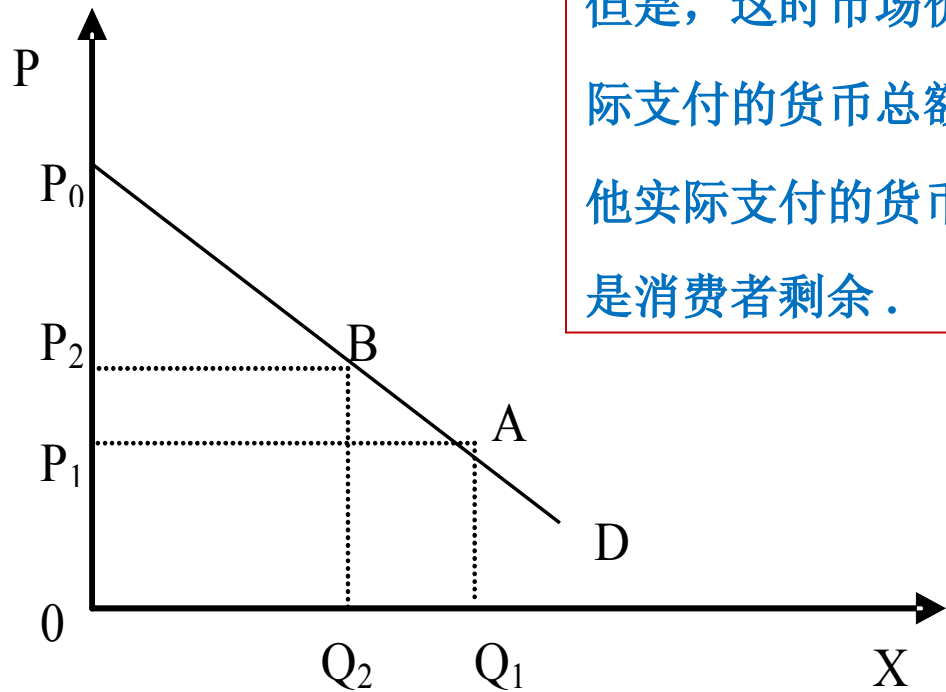
横轴表示商品量，纵轴代表价格，D 是消费的需求曲线，表明商品量少时，消费者愿付出的价格高，随着商品数量的增加，消费者愿付出的价格越来越低。

图 3-8 消费者剩余

3.4 消费者行为理论的运用

消费者对每单位商品所愿付出的价格是不同的，当他购买 OQ_1 的商品时，愿付出的货币总额为 OQ_1AP_0 。

但是，这时市场价格为 OP_1 ，所以他购买 OQ_1 商品实际支付的货币总额为 OQ_1AP_1 。他愿支付的货币减去他实际支付的货币的差额，在图上表示为 AP_0P_1 。这是消费者剩余。



当商品价格上涨为 OP_2 时，购买的商品量为 OQ_2 ，这时消费者愿付出的货币总额为 OQ_2BP_0 ，实际付出的货币总额为 OQ_2BP_2 ，消费者剩余为 BP_0P_2 。

图 3-8 消费者剩余

3.4 消费者行为理论的运用

收入效应与替代效应

价格效应

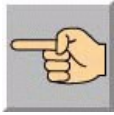
- (1) 替代效应 (substitution effect) 是指消费者在保持效用不变的条件下, 由于一种商品价格变动而引起的商品的相对价格发生变动, 从而导致商品需求量的改变, 称为价格变动的替代效应。
- (2) 收入效应 (income effect) 是指由于一种商品价格变动而引起的消费者实际收入发生变动, 从而导致的消费者对商品需求量的改变, 被称为价格变动的收入效应。
- (3) 总效应 (total effect) 表示一种商品价格变化所引起需求量的总变化。总效应 = 替代效应 + 收入效应

3.4 消费者行为理论的运用

收入效应与替代效应

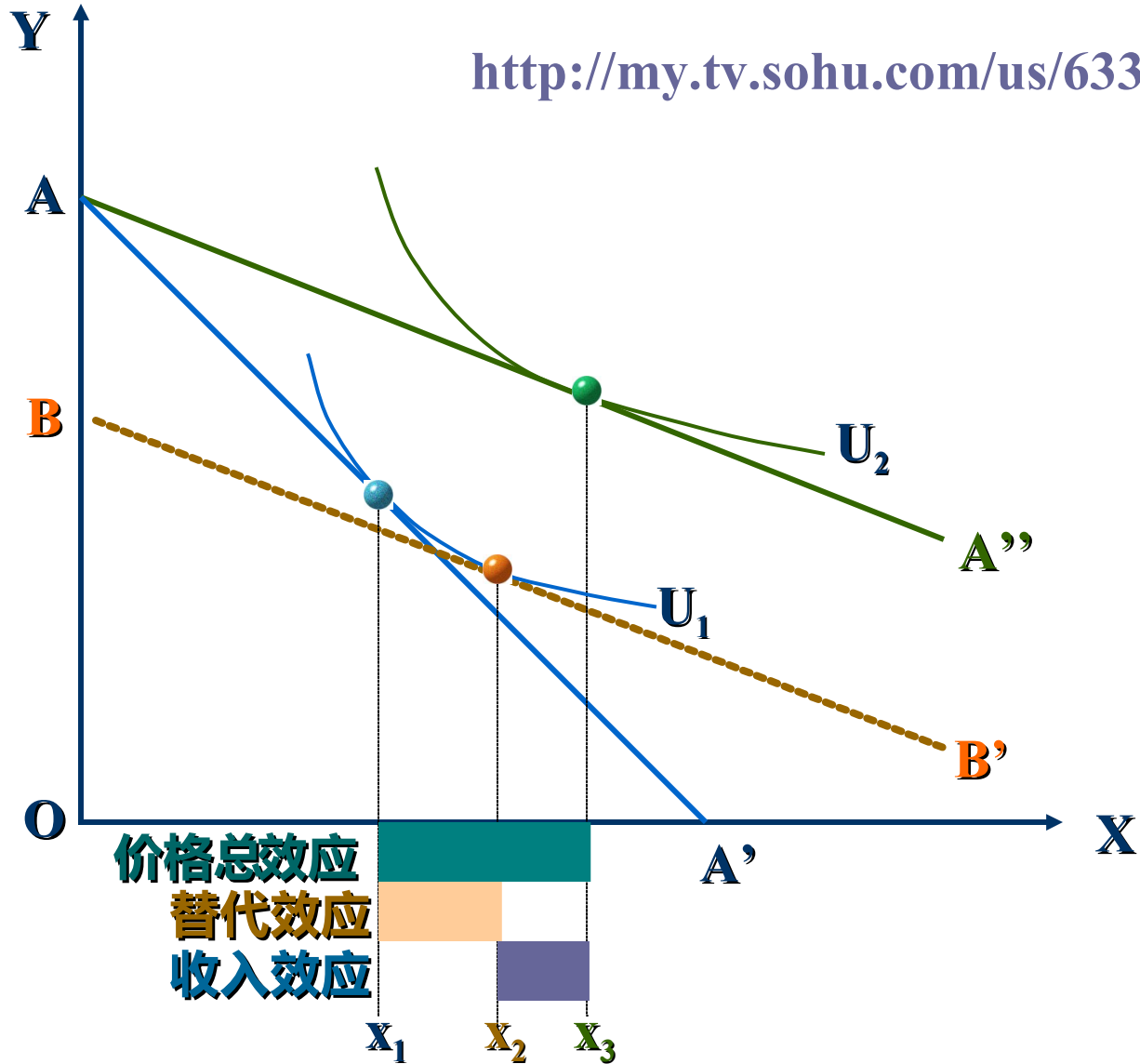
替代效应和收入效应分析

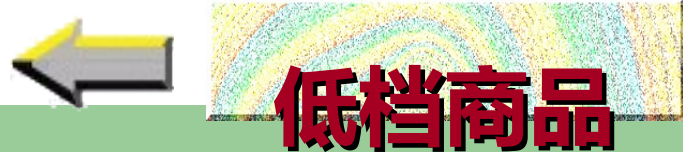
- (1)对正常商品而言，商品价格下降的替代效应和收入效应都使得该商品需求量增加；正常商品的替代效应为正，收入效应也为正，正常商品的替代效应与收入效应的方向一致，所以正常商品的需求曲线自左上方向右下方倾斜。
- (2) 对于低档商品而言，价格下降的替代效应使商品需求量增加，但收入效应却使得商品需求量下降。低档商品的替代效应为正，收入效应为负，低档商品的替代效应与收入效应的方向相反。
- (3) 对于吉芬商品而言，如果为负的收入效应的绝对值大于替代效应，使得需求量随价格上升而上升，则该商品为吉芬商品。吉芬商品价格变动的替代效应为正，收入效应为负，并且收入效应大于替代效应，使得需求量随价格上升而上升，需求曲线向右上方倾斜



价格效应图例

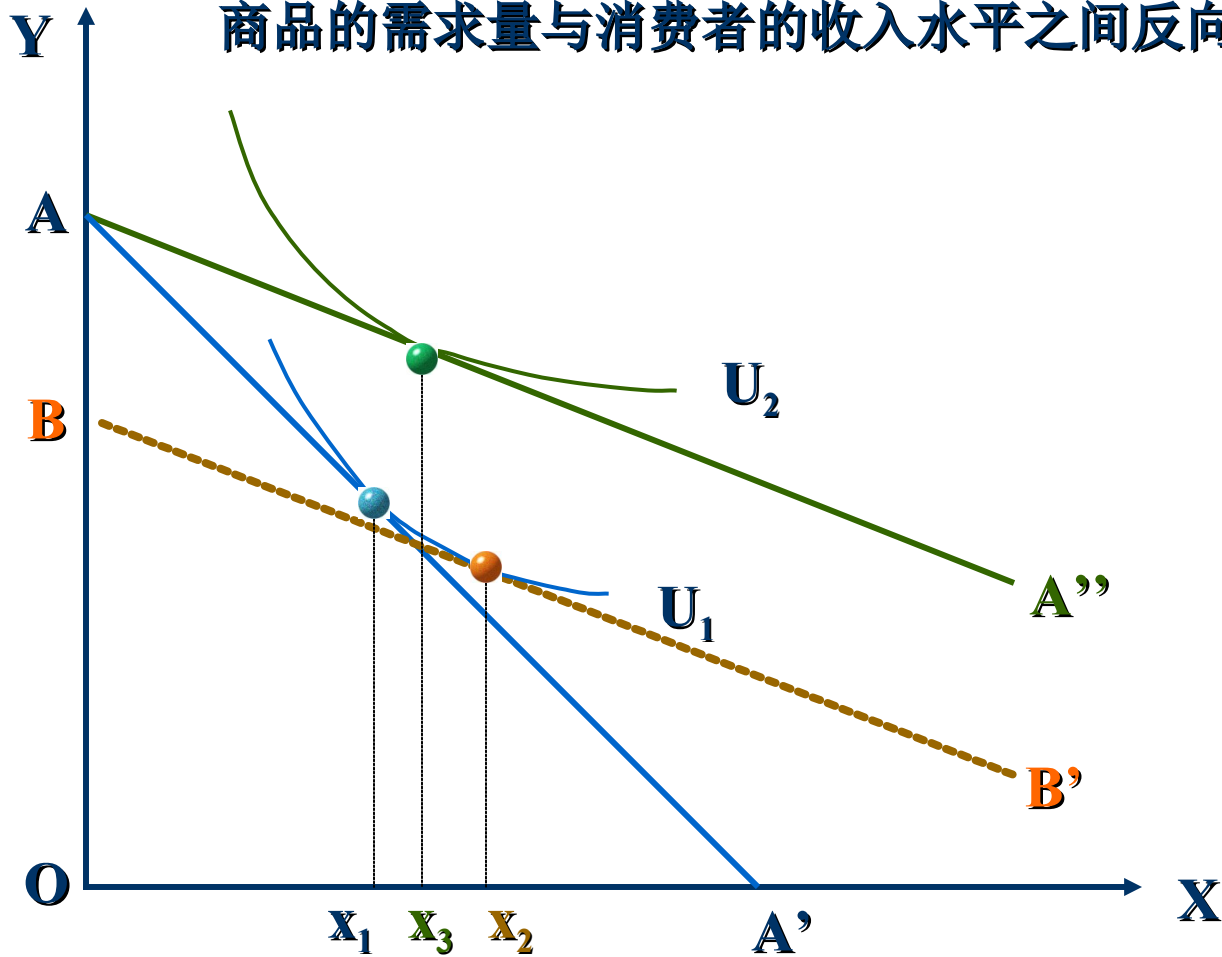
<http://my.tv.sohu.com/us/63334833/2969>





低档商品

商品的需求量与消费者的收入水平之间反向变动

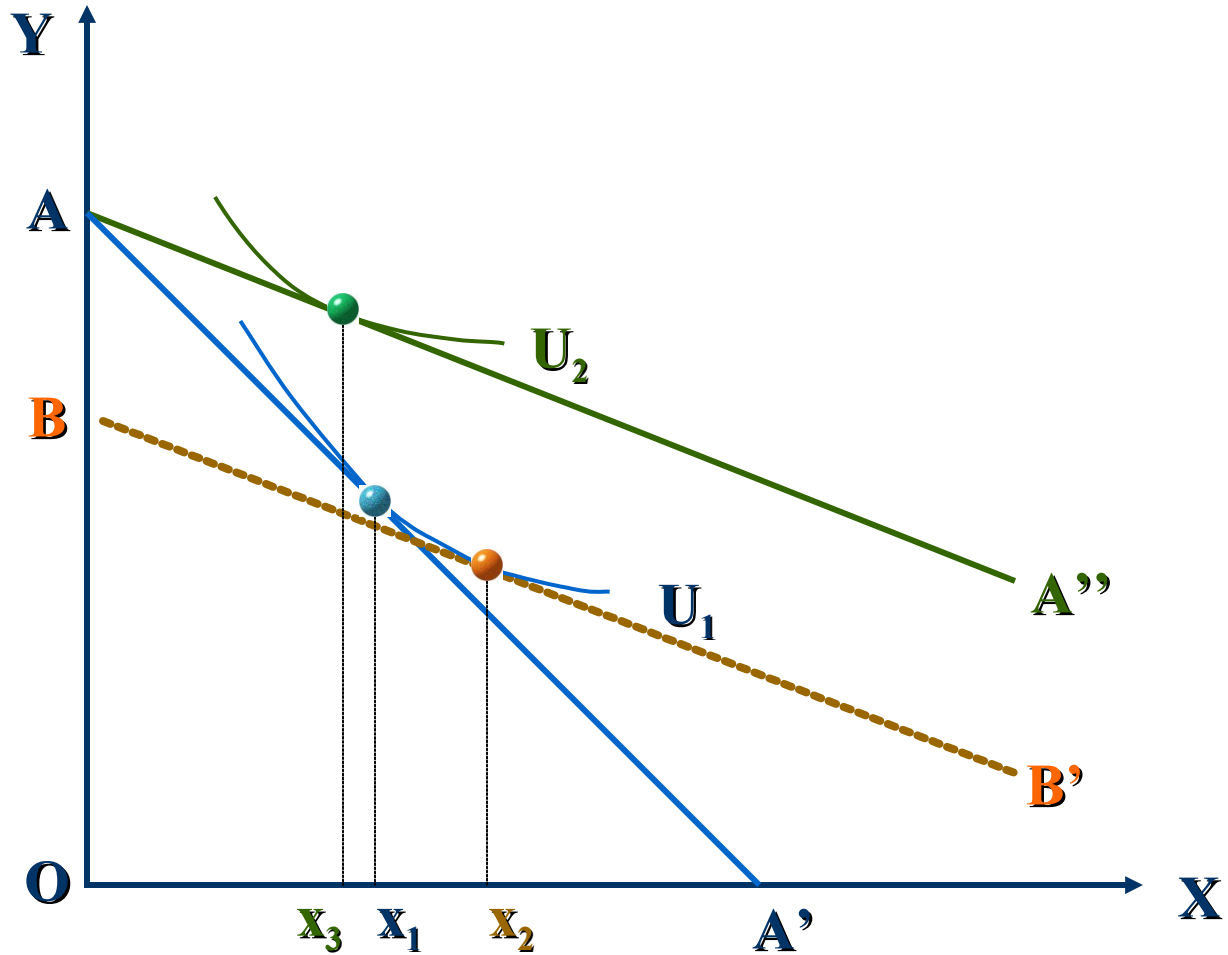


吉芬商品

- + 替代效应与收入效应反方向变动
- + 替代效应大于收入效应



吉芬商品



- + 替代效应与收入效应反方向变动
- + 替代效应小于收入效应



价格效应

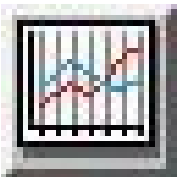
在消费者的偏好和货币收入不既定的情况下，当消费者购买的两种商品中的一种价格发生变动时，消费者对该商品需求量的变动

希克斯方程

$$\text{价格效应} = \text{替代效应} + \text{收入效应}$$

在消费者的偏好和货币收入既定的情况下，某种商品价格变动引起两种商品价格相对变动，从而引起消费者对该商品需求量变动

在消费者的偏好和货币收入既定的情况下，某种商品价格变动引起实际收入水平变动，从而引起消费者对该商品需求量变动



图例

3.4 消费者行为理论的运用

收入效应与替代效应

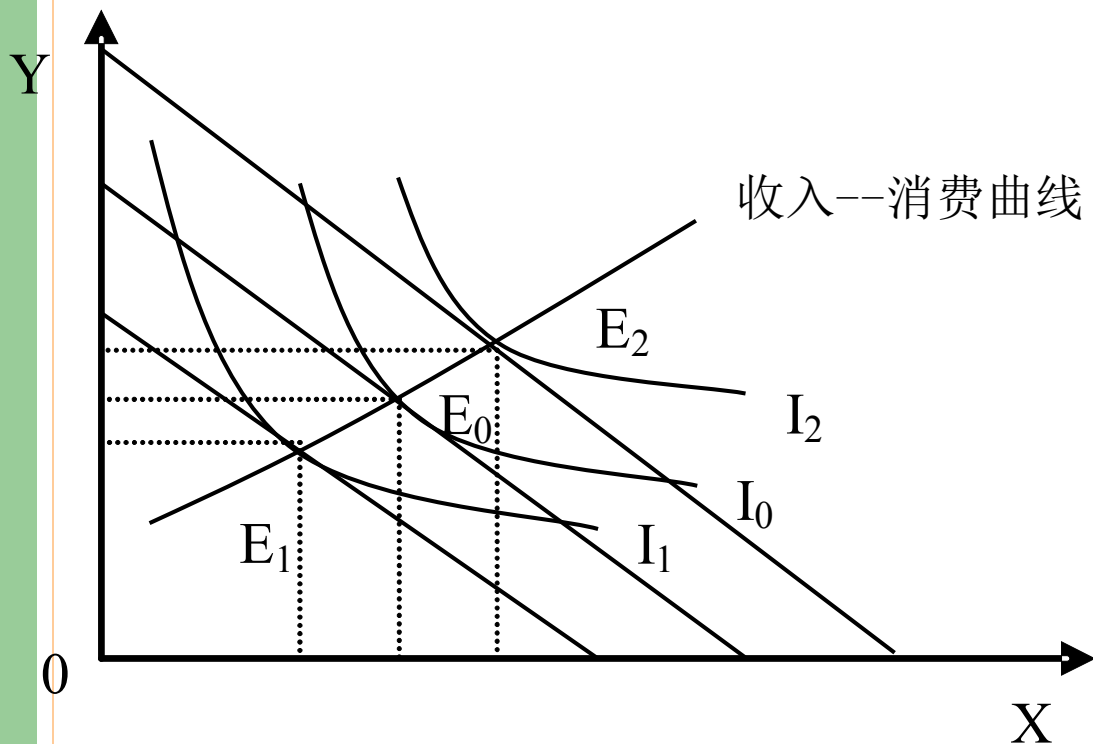
正常商品、低档商品、吉芬商品的替代效应、收入效应和总效应

类别	收入效应	替代效应	总效应
正常商品	增加	增加	增加
一般低档商品	减少	增加	增加
吉芬商品	减少	增加	减少

3.4 消费者行为理论的运用

收入—消费曲线与恩格尔曲线

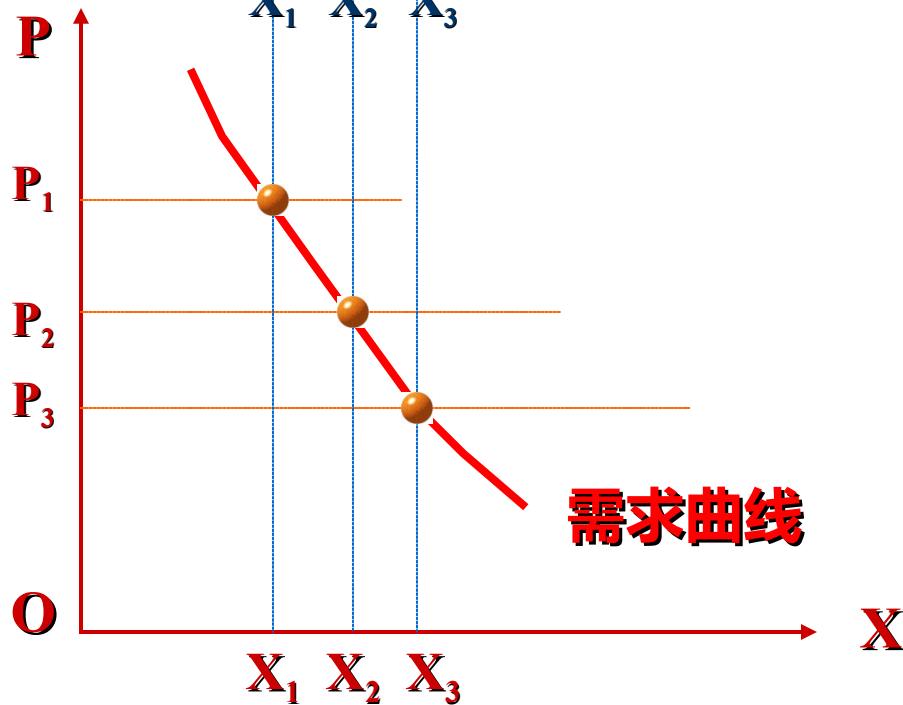
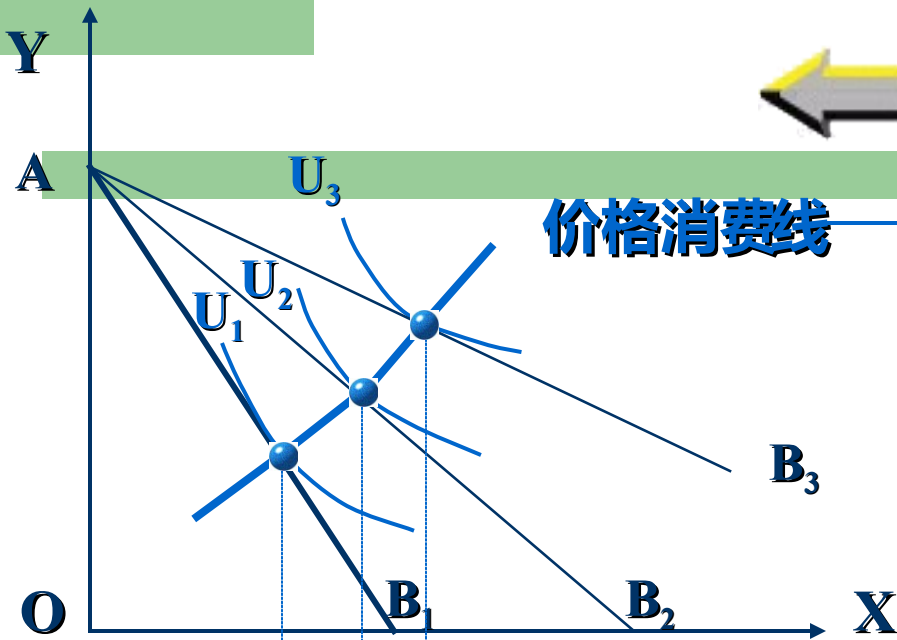
收入—消费曲线(收入扩展线)。(income consumption curve, ICC)是指在商品价格保持不变的条件下,随着消费者收入水平的变动引起消费者均衡变动的轨迹



收入—消费曲线反映的是消费长期变动趋势的曲线,强调的是收入变动对消费均衡的长期影响。一般说来,随着收入水平的提高,收入—消费曲线就是一条与收入水平方向一致向右上倾斜的曲线,即把各个短期消费均衡点连接成一条光滑的曲线。如图3-9所示,把E1、E0、E2点连接起来所形成的曲线称为收入—消费曲线

图3-9 收入—消费曲线

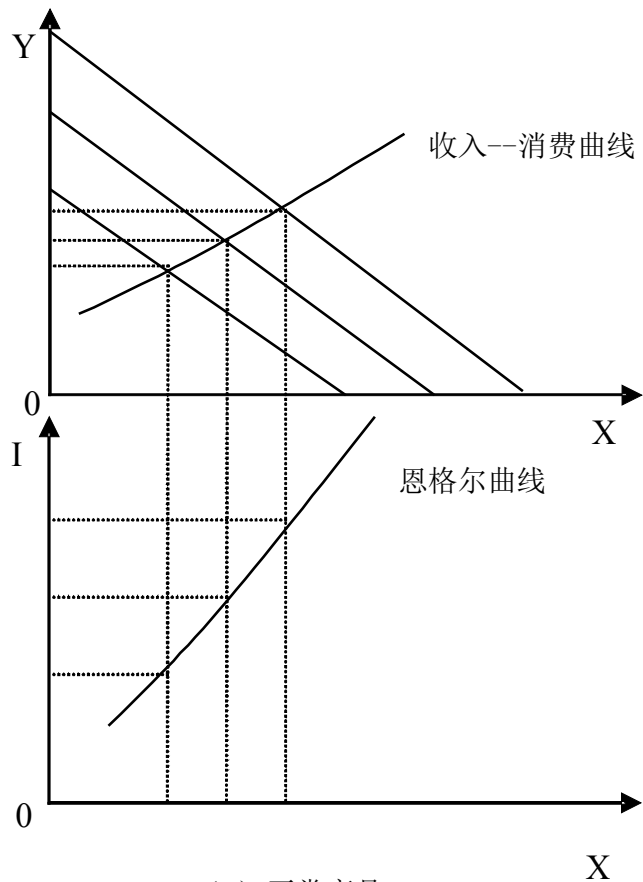
价格消费线与需求曲线



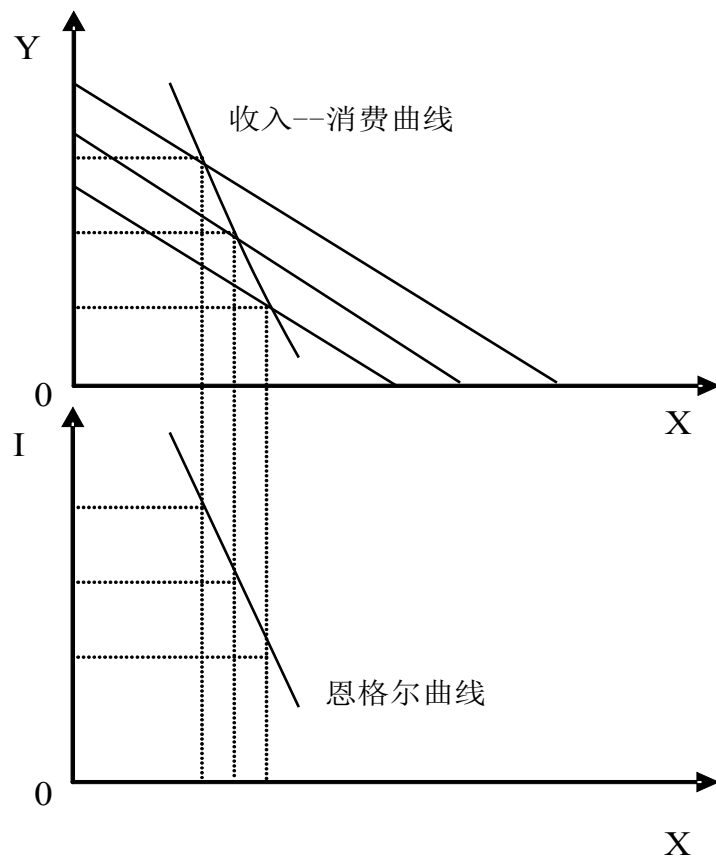
在消费者偏好、收入和其他商品价格不变的情况下，与某种商品不同价格相联系的消费均衡点的轨迹。

3.4 消费者行为理论的运用

将收入和商品需求量的关系放在一个图上，从收入—消费曲线中可以引致出恩格尔曲线来。



(a) 正常商品



(b) 低档商品

图 3-10 恩格尔曲线的形成

3.4 消费者行为理论的运用

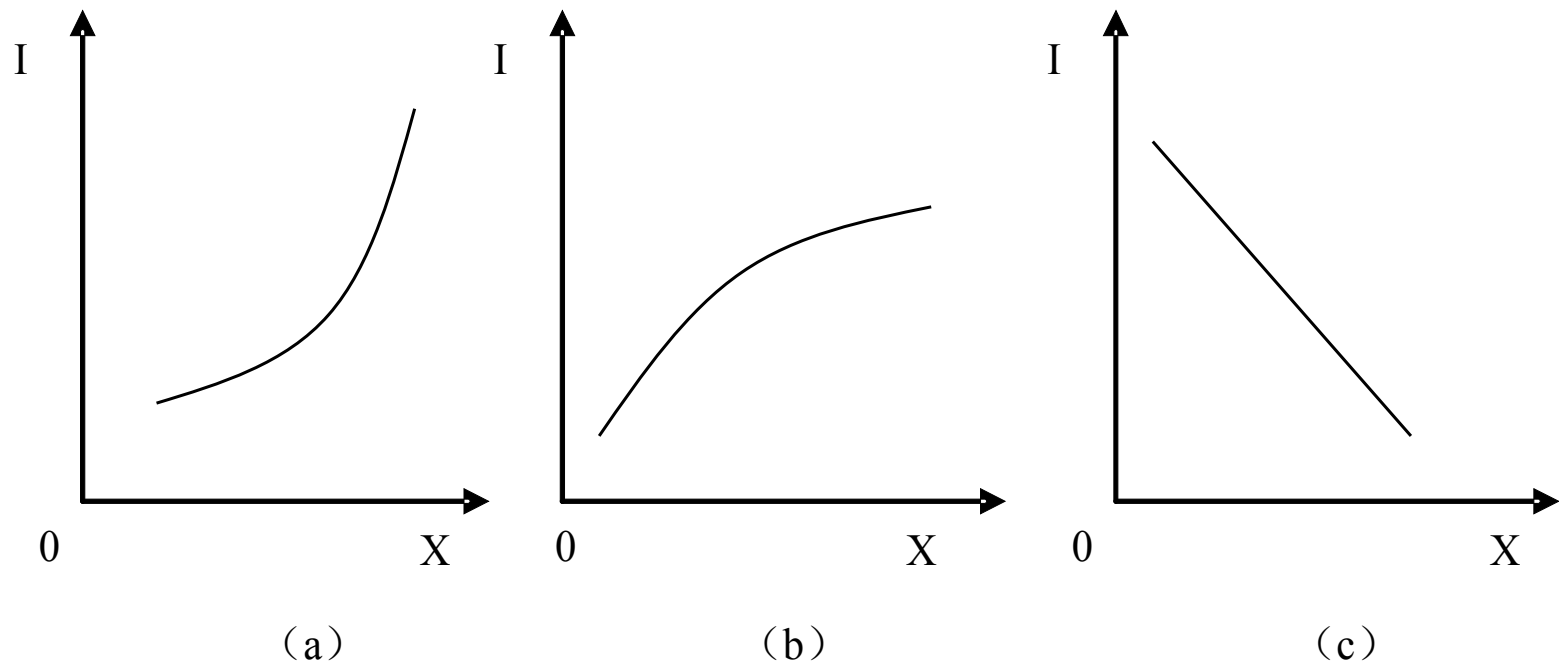


图 3-11

三种恩格尔曲线

不同商品的恩格尔曲线形状。必需品需求量的增加速度小于收入的增加速度，如购买油盐酱醋等；奢侈品需求量增加速度大于收入的增加速度，如到高级宾馆消费、旅游等；低档品随收入的增加需求量减少，如旧衣服、低档香烟等。