

速运业务实务系 列微课

分拣业务

内容



01

分拣准备

02

分拣

03

问题件处理

04

分拣设备

准备

场地

快递企业的快件处理场所及其设施设备应当满足



检查

应当对分拣场地和分拣设备进行检查，确保分拣场地整洁，无灰尘、无油污、不潮湿；分拣设施设备工作正常。

快件范围

根据车辆到达的先后顺序、快件参加中转的紧急程度，安排到达车辆的卸载次序；卸载完成后，应检查车厢各角落，确保无快件遗漏在车厢内。

快递企业在分拣前，应当对快件总包进行开拆，开拆前应当检查总包封条是否牢固，袋身有无破损，开拆后应当核对总包内快件数量是否与总包袋牌或内附清单标注的数量一致。

对每一件快件，应当检查外包装是否完整，快递运单有无缺失，并确认是否属于发件范围。

快递营业场所设施设备要求

快递企业宜具有固定的、易识别的营业场所，如搬迁或停业应通过各种渠道和有效方式告知用户，并及时上报邮政管理部门。

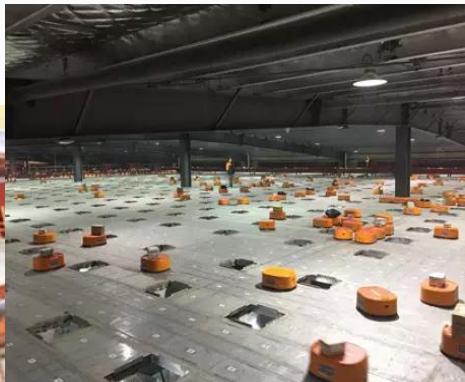
快递营业场所应满足以下要求：

- 有企业标识，并配备必要的**服务设施**；
- 有符合相关规定的**消防设施**；
- 有符合相关规定的**视频监控设备**，做到**工作区域全覆盖**；
- 提供各种**业务单据和填写样本**。
- 在显著位置悬挂证明快递企业取得合法经营快递业务资格的《快递业务经营许可证》、《工商营业执照》；**终端不需要**
- 在显著位置粘贴《**禁寄物品指导目录**》；
- 悬挂场所**名称牌和营业时间牌**，标牌保持**干净、整洁**；
- 在显著位置公布：**服务种类；服务范围；资费标准；服务承诺；服务电话、电子邮箱和企业网址；监督投诉电话或者电子邮箱。**





分拣



注意事项



皮带机进行快件的分拣传送时，应当确保皮带机匀速流转，快件摆放均匀，防止快件滑落。



快递企业由人工进行快件分拣传送时，如需进行较远距离搬运，应当将快件装入货物搬运设备（如手推车）进行搬运，不得对快件进行**猛拉、拖拽、抛扔**等破坏性动作。



时效

分拣时，应当按收件地址、快件种类、服务时限要求等进行分拣，对于当日进入分拣场所的快件，应在**当日分拣**完毕。



分拣原则

5千克以下的快件，放入分拣用托盘，确保小件不落地，并应当建立总包进行中转；

5千克以上的快件，码放到指定的位置，码放遵循大不压小、重不压轻、易碎件单独摆放的原则。

快件分拣脱手时，离摆放快件的接触面之间的距离不应超过30厘米，易碎件不应超过10厘米。

末端网点的分拣

- 卸货后检查麻袋里面有没有遗漏包裹，之后统一回收，装成一袋，不要乱丢；
- 理货时要分拣按**盒子和袋子**叠放，不能混合，小袋子大袋子、大盒子小盒子分开叠放；
- 大小盒子可先上架，大小袋子地面摆放入完库上货架（入袋子的同时也可入盒子）。

3 问题件处理



- 分拣过程中发现问题快件，应当及时做好记录并妥善处理；对破损快件应当在确认重量与快递运单书写信息无误后进行加固处理。
- 发现禁寄物品，应当立即停止寄递，对各种反动报刊、书籍、淫秽物品、毒品及其他危险品，应当及时通知国家有关部门处理，并及时报告当地邮政管理部门。



4 分拣设备





- 👉 系统能力范围：每小时可分拣15000–80000个货品
- 👉 交叉带载货面配置：一车一带一车两带
- 👉 正面双向分拣
- 👉 极低噪音作业
- 👉 精确、准确分拣
- 👉 根据货品尺寸、体积以及重量可选不同的卸货速度
- 👉 交叉带皮带机设计成易于拆卸，缩短分拣机维护所需的时间（可实现5分钟之内拆除）
- 👉 冗余设计，当系统一处出现故障系统还能持续作业

自动化的色码扫描

自动化数量检测技术

自动化形状识别技术

“视觉识别”



科技是第一生产力